

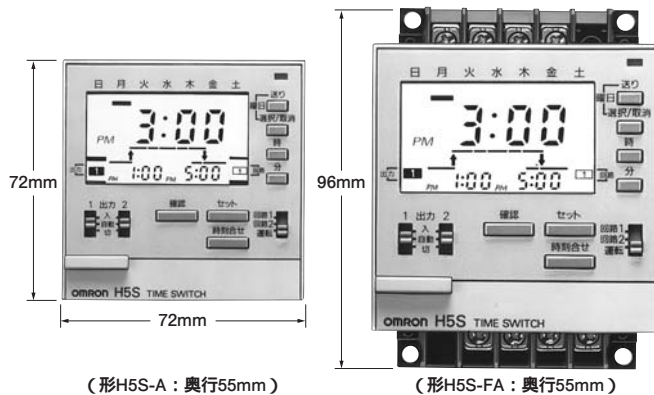


デジタル・ウィークリータイムスイッチ 形H5S

1週間のさまざまな時刻制御に 応えるウィークリータイプ

- ・曜日に異なる動作、日渡り動作、繰り返し動作、パルス動作。
- ・各キーごとに1つの機能設定を行うため操作簡単。
- ・ON/OFF時刻設定は24ステップ。
- ・設定時間モニタ用タイムチャートを表示。
- ・2回路を独立してON/OFF可能。
- ・輸出対応として表面英文仕様タイプも品揃え。
- ・海外安全規格UL、CSA取得。

⚠ 22ページの「タイマ 共通の注意事項」および240ページの「正しくお使いください」をご覧ください。



種類 / 標準価格 (印の機種は標準在庫機種です。無印(受注生産機種)の納期についてはお取引先商社にお問い合わせください。)

和文仕様形式	形H5S-A	形H5S-A-31	形H5S-FA	形H5S-FA-31
項目 英文仕様形式	形H5S-B	形H5S-B-31	形H5S-FB	形H5S-FB-31
取付方法	埋込み取付		表面取付	
電源電圧	AC100~240V	DC24V	AC100~240V	DC24V
標準価格(¥)	20,500			

注: 埋込み取付形には取り付け金具が付属しています。

オプション(別売)

商品名称	形式	標準価格(¥)
ダストカバー	形Y92A-72C	110
DINレール取付用ベース	形Y92F-90	

定格 / 性能

定格

電源電圧	・ AC100~240V 50/60Hz(共用) ・ DC24V
許容電圧変動範囲	電源電圧の85~110%
消費電力	約3VA(AC) 約0.8W(DC)
制御出力*	1a x 2回路 AC250V 15A(抵抗負荷)
使用周囲温度	-10~+55 (ただし、氷結しないこと)
使用周囲湿度	35~85%
保存温度	-25~+65 (ただし、氷結しないこと)
ケース外装	ライトグレー(マンセル5Y7/1)

*最小適用負荷 DC5V 100mA(P水準、参考値)

性能

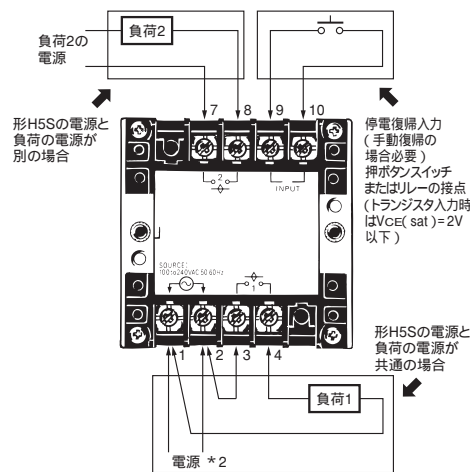
動作時間のばらつき	(±0.01% ±0.05s)以下 *1
セット誤差	±0.01%はセット時間の間隔に対する値です。
電圧の影響	
温度の影響	
周期誤差	月差 ±15s(25℃) ±4s/1週間、±1min/4カ月)
停電補償時間	連続5年以上(25℃)、10年以上(25℃ 停電率50%以下)*2 (リチウム電池にて)
絶縁抵抗	100MΩ以上 試験箇所 { 導電部端子と露出した非充電金属部間 操作回路と有接点制御出力回路部間 非連続接点間
耐電圧	AC2,000V 50/60Hz 1min(試験箇所は絶縁抵抗の試験箇所、) AC1,000V 50/60Hz 1min(試験箇所は絶縁抵抗の試験箇所)
耐ノイズ	ノイズシミュレータによる方形波ノイズ 1.5kV(幅100nsおよび1μs、立上がり1ns、極性±、位相0~360°) ただし、形H5S-31は500V
振動	耐久 10~55Hz 片振幅0.375mm 3方向 各1h
	誤動作 10~55Hz 片振幅0.25mm 3方向 各10min
衝撃	耐久 300m/s ² 6方向 各3回
	誤動作 100m/s ² 6方向 各3回
寿命	5万回以上(抵抗負荷 AC250V 15A) 5万回以上(モータ負荷 AC250V 1HP) 5万回以上(誘導負荷 AC250V 10A, cosφ=0.7) 5万回以上(ランプ負荷 AC100V 100W) 1万回以上(ランプ負荷 AC100V 300W)
質量	約200g
取得規格	詳細は規格認証機種一覧表(280~281ページ)をご覧ください。

*1. 動作時間のばらつき、セット誤差、電圧の影響、温度の影響を含めた総合誤差は(±0.01% ±0.05秒)以内です。
*2. 停電時間の積算時間です。

接続

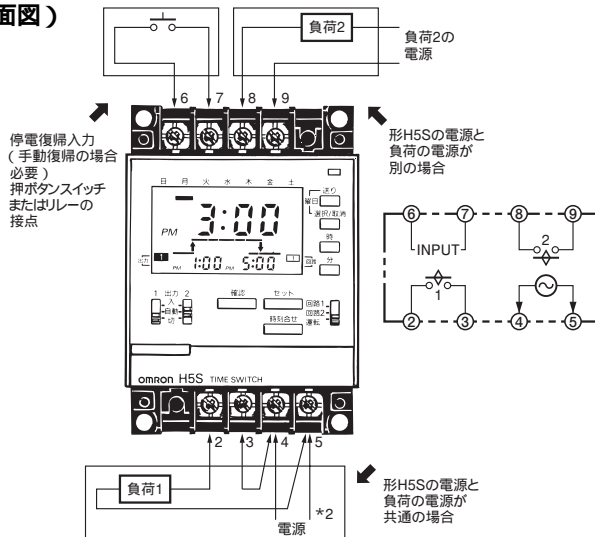
端子配置と配線例 埋込み取り付けタイプ

形H5S-Aの例 (裏面図)



*1. 端子ねじはM3.5です。
*2. 形H5S-31(DC24V)の場合、端子番号1がプラス、2がマイナスになります。

表面取り付けタイプ 形H5S-FAの例 (正面図)



*1. 端子ねじはM3.5です。
*2. 形H5S-F-31(DC24V)の場合、端子番号5がプラス、4がマイナスになります。

注: ねじ締めつけトルク最大トルク: 0.98N・m max

動作方式

動作

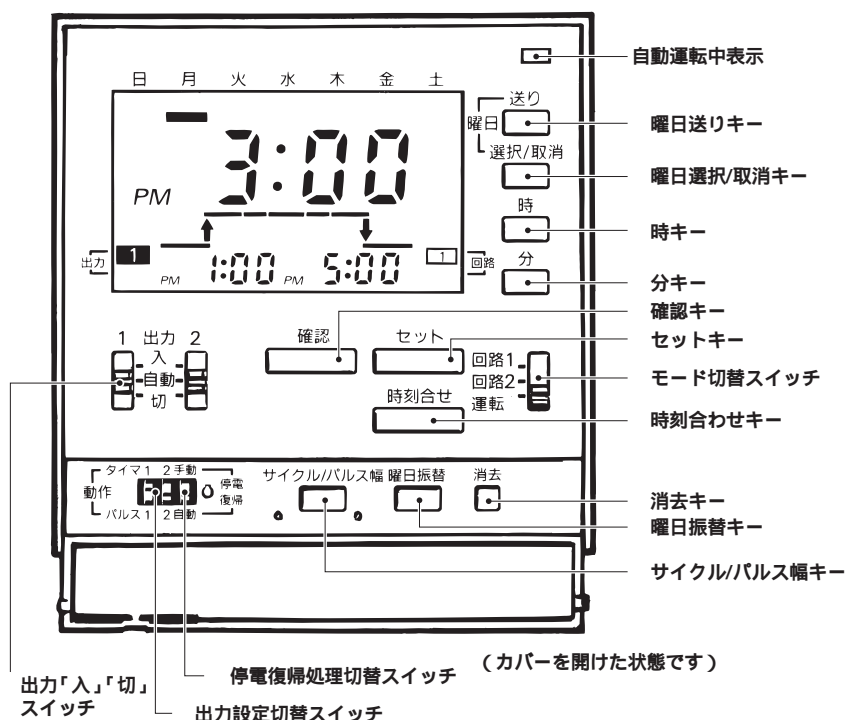
動作方式	デジタルクォーツ方式
1周期時間	7日間
動作内容	<ul style="list-style-type: none"> ・ウィークリー動作(日渡り動作可能) ・サイクル動作 ・パルス動作 (1~59sおよび1~60minにて、各ステップで任意の値を設定可能) ・曜日振替動作(ある曜日の動作を臨時に、別の曜日に実行する機能) ・強制ON/OFF動作 ・停電復帰動作
表示	<ul style="list-style-type: none"> ・曜日、時(AM、PM)分 (AM0:00~11:59、PM0:00~11:59) ・LCDによるデジタル表示：文字高10mm ・動作中および動作予定時刻のデジタル表示 ・動作中および動作予定時刻のタイムチャート表示
回路数	独立2回路
設定方式	ワンキー・ワンファンクション
最小設定単位	1min単位
最小設定間隔	1min間隔
設定ステップ数	24(2回路合計)*

*通常ON/OFF動作はON/OFF1セットで2ステップ
 サイクル動作は1セットで4ステップ
 パルス動作は1セットで1ステップ
 となり。また、曜日振替動作はステップ数の対象外となります。
 なお、241ページ「普通のタイマ動作」の設定例に示すように、同じ時刻にON/OFFさせる場合は日数だけのステップは不要で、上記ステップ数だけで済みます。

動作機能

<p>タイマ動作</p>	設定されたON/OFF時刻に従って出力を制御する。 (最小時間単位1min)
<p>パルス動作</p>	設定されたON時刻に一定時間(パルス幅：1~59s、1~60min)出力する。 (パルス幅はそれぞれのステップで設定できる)
<p>サイクル動作</p>	タイマ動作において、サイクルスタート時刻からストップ時刻の間、ON時間、OFF時間で示される時間幅でON/OFF動作を繰り返す。 (最小時間単位1min)
<p>強制ON/OFF動作</p>	スライドスイッチにて自動運転に関係なく手動にて出力をON/OFFさせる。
<p>停電復帰動作</p>	自動：停電復帰後、即自動運転となる。 手動：停電復帰後、外部入力印加(0.2s以上)により自動運転となる。
<p>曜日振替動作</p>	日~土のある曜日の動作を他の曜日複数に実行することができる。 (設定された曜日変更データは一週間だけ有効)

各部の名称とはたらき

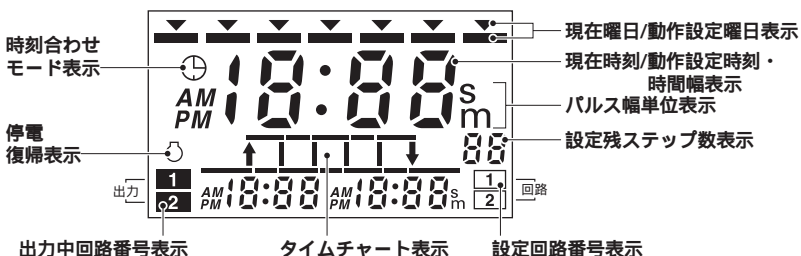


操作キーの説明

番号	機能
1	曜日指定の(カーソル)を右送り
2	指定した曜日の使用(選択)不使用(取消)の設定
3	時刻の設定または、ON/OFF時間幅の設定
4	設定された動作内容の運転中の呼び出し
5	設定内容のセット
6	時間を合わせるモードの呼び出し
7	サイクル動作の指定、またはパルス幅の設定
8	曜日振替動作の指定
9	設定内容の回路別消去または曜日振替動作の取り消し
10	回路1：回路1設定モード 回路2：回路2設定モード 運転：運転モード
11	入：設定内容に関係なく出力をON 自動：設定内容に従って自動運転* 切：設定内容に関係なく出力をOFF
12	タイマ：普通のタイマ動作およびサイクル動作 パルス：パルス動作
13	停電復帰処理の切替

*自動運転中表示は、出力1、2共に自動運転した場合に点灯します。

表示部



停電補償について

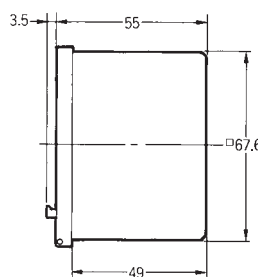
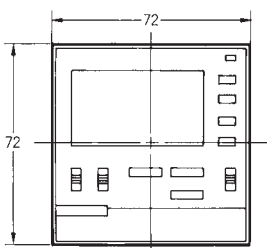
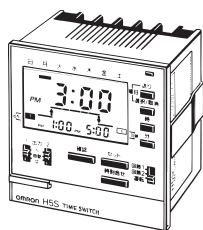
- ・停電補償は実使用で10年間です。停電中は、時計の歩進とプログラムは保護されますが、LCDは消灯、出力はOFFされます。
- ・停電中はキースイッチは使用できません。

外形寸法

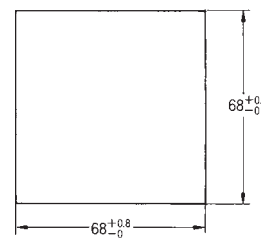
(単位:mm)

本体

埋込み取り付けタイプ
形H5S-A

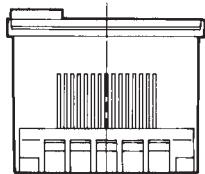


パネルカットサイズ
(DIN43700準拠)



取り付け金具は本体に付属しています。

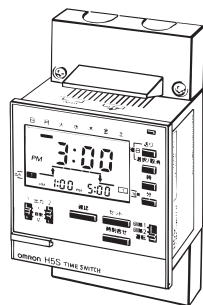
CADファイル H5S_01



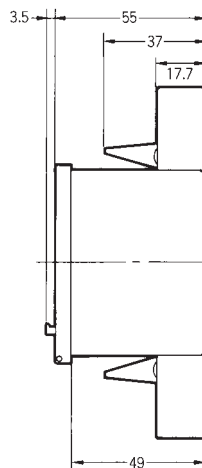
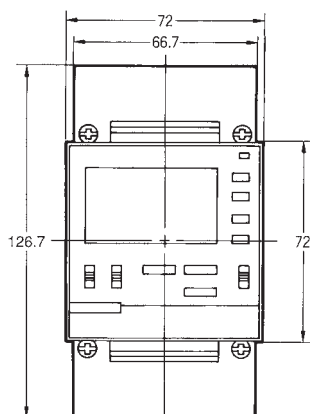
注. 端子ねじはM3.5です。

注. 取り付けパネルの板厚は
1~5 mmです。

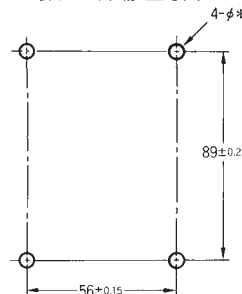
表面取り付けタイプ
形H5S-FA



(付属の端子カバーを
取りつけた状態)



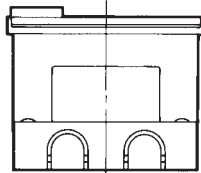
取り付け穴加工寸法



* 付属のM4タッピングねじを用い、
下記の穴径で取り付けてください。

板厚	穴径
0.8	3.6
1.0	
1.2	
1.6	3.7
2.0	
2.6	
3.2	
4.0	

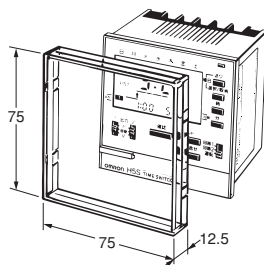
CADファイル H5S_02



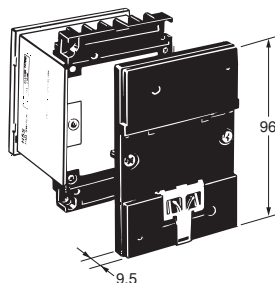
注. 端子ねじはM3.5です。

オプション(別売)

ダストカバー
形Y92A-72C



DINレール取付用ベース
形Y92F-90



正しくお使いください

共通の注意事項は、22~26ページをご覧ください。

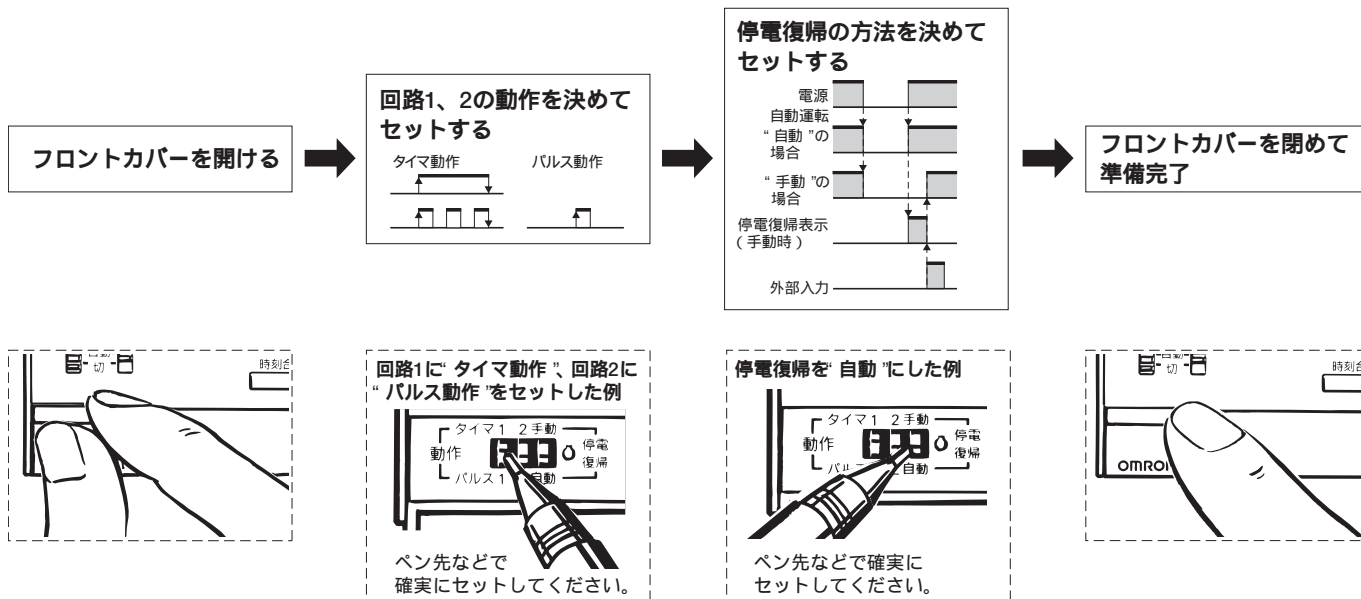
⚠ 注意

本製品は、リチウム電池(防爆タイプ)を内蔵していま
す。稀に発火、破裂の恐れがあります。分解、加圧変
形、100 以上の加熱、焼却はしないでください。
内蔵のリチウム電池の交換はできません。

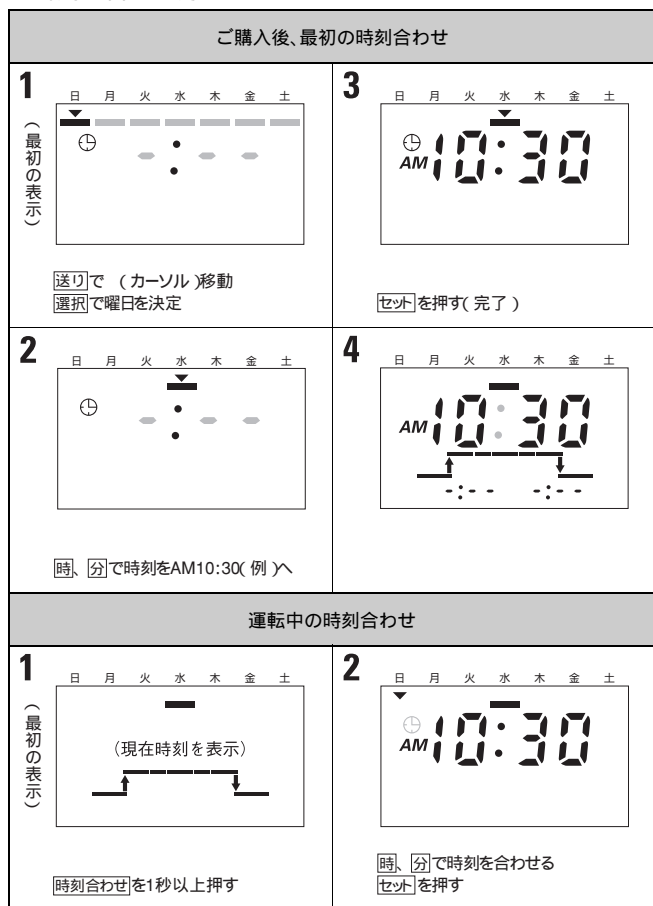


ご使用の前に

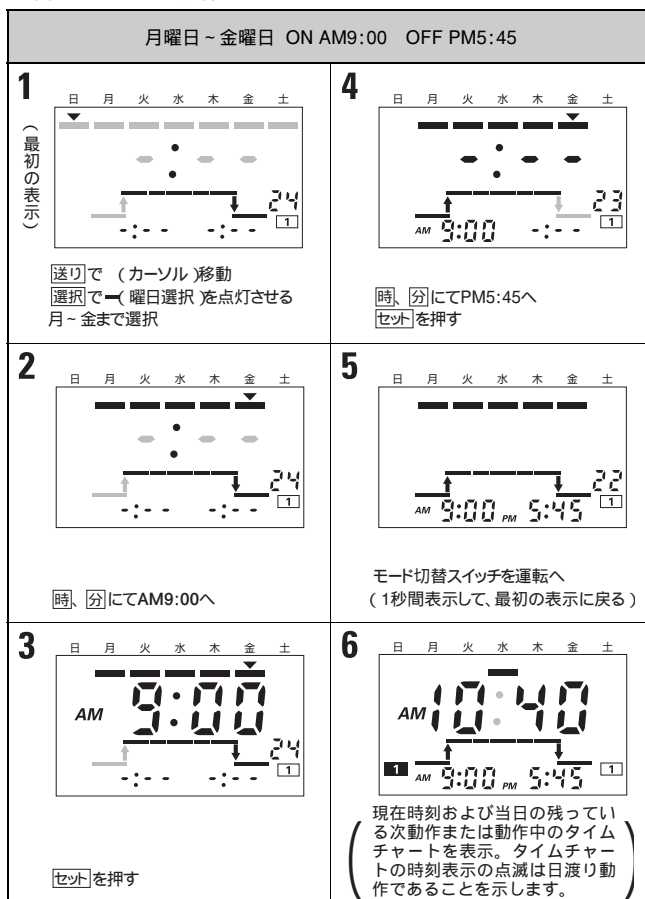
各種動作の設定をする前に、回路1(出力1)と回路2(出力2)の動作分担および停電復帰の方法を決定します。



時刻の合わせ方



普通のタイマ動作



注: 複数の設定をする場合は、1～4の操作を繰り返してください。

繰り返しサイクルのタイマ動作 (ON時間幅、OFF時間幅はそれぞれ最小1分、最大11時間59分まで設定可能です。)

サイクルのスタート 金曜日のPM7:00 ONの時間幅 15分
 サイクルのストップ 金曜日のPM10:10 OFFの時間幅 1時間10分

<p>1 (最初の表示)</p> <p>(カバーを開けて) [サイクル] を押す</p>	<p>4</p> <p>[時] を少し押す [分] にて15へ</p>
<p>2</p> <p>[送り]、[選択] にて金を指定 [時]、[分] にてPM7:00へ [セット] を押す</p>	<p>5</p> <p>[セット] を押す [時]、[分] にて1時間10分に</p>
<p>3</p> <p>[時]、[分] にてPM10:10へ [セット] を押す</p>	<p>6</p> <p>[セット] を押す (1秒後最後の表示に戻る) モード切替スイッチを運転へ</p>

日渡りのタイマ動作

ON 月曜日 PM9:00 OFF 水曜日 AM3:15

<p>1 (最初の表示)</p> <p>[送り]、[選択] にて月を指定</p>	<p>4</p> <p>[時]、[分] にてAM3:15へ [セット] を押す</p>
<p>2</p> <p>[時]、[分] にてPM9:00へ [セット] を押す</p>	<p>5</p> <p>(1秒間表示して最初の表示に戻る) モード切替スイッチを運転へ (当日以外の曜日の—とプログラム) 時刻が点滅</p>
<p>3</p> <p>[取消] を押す [送り]、[選択] にて水を指定</p>	<p>注: [点滅] は点滅を表します。</p>

短時間出力のパルス動作 モード切替スイッチは“回路1(または2)”

月曜日～金曜日 AM9:00、PM0:15に各10秒間出力

<p>1 (最初の表示)</p> <p>[送り]、[選択] にて、月、火、水、木、金を指定 [時]、[分] にてAM9:00へ [セット] を押す</p>	<p>3</p> <p>[セット] を押す (1秒後最初の表示に戻る) (同様手順で月～金PM0:15をセットする)</p>
<p>2</p> <p>[パルス幅] にて10s(秒)へ (押し続けるとハイスピード)</p>	<p>4</p> <p>[セット] を押す (同じパルス幅の場合は[セット]のみ) (1秒後最初の表示に戻る) モード切替スイッチを運転へ</p>

設定内容の確認 モード切替スイッチは“運転”

今日の動作を確認する (例)水曜日	今日以外の動作を確認する (例)水曜日に月曜日を確認する
<p>1 (現在の表示)</p> <p>[確認] を押す</p>	<p>1 (現在の表示)</p> <p>[送り]、[選択] にてカーソルを“月”へ</p>
<p>2</p> <p>(今日設定されている回路1の内容で、最初に動作する内容を表示)</p>	<p>2</p> <p>[確認] を押す (月曜日に設定されている回路1の内容で最初に動作する内容を表示)</p>
<p>3</p> <p>以下、[確認]を押すごとに、回路1の動作順から回路2の動作順に内容を表示 (回路1に全く設定がない場合、回路2の動作内容から表示します)</p>	<p>3</p> <p>以下、[確認]を押すごとに、月曜日の回路1の動作順から回路2の動作順に内容を表示 (回路1に全く設定がない場合、回路2の動作内容から表示します)</p>

注: 確認する動作の表示が終わると、現在の表示に戻る。

曜日の振替 モード切替スイッチは“運転”

土曜日の設定を月曜日、火曜日に振り替える。(今日は金曜日)	
<p>1 曜日振替を1秒以上押す</p>	<p>4 日 月 火 水 木 金 土</p> <p>送り、選択で土(振替元)を指定</p>
<p>2 日 月 火 水 木 金 土</p> <p>送り、選択で月(振替先)を指定</p>	<p>5 日 月 火 水 木 金 土</p> <p>セットを押す(現在表示に戻る)</p>
<p>3 日 月 火 水 木 金 土</p> <p>セットを押す</p>	

- 注1. 曜日振替後時刻合わせで曜日の変更を行うと、曜日振替は無効となります。
- 注2. 振替先曜日の前日以前から、日渡りでONしているプログラムは振替されません。
- 注3. 振替先曜日が現曜日の場合、プログラムは振替されません。

設定内容の取り消し (1ステップ毎の取り消しはできません。)*

設定した内容を回路ごとにすべて消去する	曜日振替を消去する (取り消す)
<p>1 モード切替スイッチを消去したい回路ナンバーへ</p>	<p>1 曜日振替を1秒以上押す</p>
<p>2 日 月 火 水 木 金 土</p> <p>消去を(ペン先などで)押す</p>	<p>2 日 月 火 水 木 金 土</p> <p>消去を(ペン先などで)押す (現在表示に戻る)</p>
<p>3 日 月 火 水 木 金 土</p> <p>(1秒間表示して最初の表示に戻る) (回路2も同様手順)</p>	<p>*設定済のステップを動作させたくない場合は、ON(スタート)時刻とOFF(ストップ)時刻を同じにしてください。ただし、この場合ステップ数は削減されません。</p>

注. は点滅を表します。

本資料の記載内容は、製品販売時のものです。このため、現在販売されていないオプション・アクセサリ・消耗品等が記載されている場合があります。また記載されている営業拠点の電話番号等に変更されています。

お問い合わせはつぎのフリーコールでお願いいたします。

カスタマサポートセンタ

クイック

オムロン



0120-919-066

■営業時間：9:00～12:00/13:00～19:00(土・日・祝祭日は9:00～12:00/13:00～17:00)

■営業日：年末年始を除く

携帯電話、PHSなどではご利用いただけませんので、その場合は下記におかけください。

電話：055-982-5015(通話料がかかります)